

BULLETIN D'INFORMATION

SOCIÉTÉ D'HORTICULTURE DE SAINTE-FOY

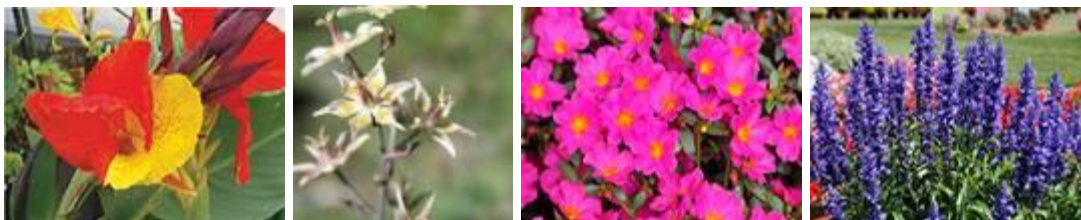
26 février 2016



Prochaines activités de la Société

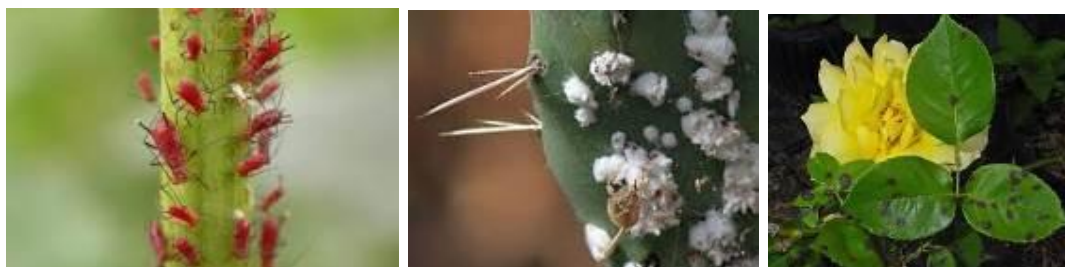
Le mardi 1^{er} mars : Les nouveautés 2016 par Larry Hodgson, auteur et journaliste horticole

Tous les ans, les producteurs lancent des dizaines de nouveautés sur le marché. Plusieurs de ces nouveautés ont été primées par divers groupes canadiens, québécois, européens et américains. Quelles sont ces nouvelles plantes? Que valent-elles? Où et dans quelles conditions de culture vont-elles réussir le mieux? Le conférencier saura nous renseigner pour que nous fassions un meilleur choix en jardinerie au printemps.



Le mardi 8 mars : Lutte intégrée aux insectes et aux maladies par Marcel Lamontagne, spécialiste horticole

Il arrive parfois que même la meilleure gestion de notre jardin ne suffit pas et nos plates-bandes sont envahies d'insectes nocifs ou attaquées par diverses maladies. Que faut-il faire? Comment procéder pour conserver les bons insectes et ne pas tuer nos végétaux avec des remèdes finalement plus nocifs que ce dont ils souffrent? Le très expérimenté conférencier saura nous guider dans cette lutte.



Activités récentes de la Société : Culture et transformation de la lavande	p. 2
Messages aux membres	p. 2
Petits conseils de saison : Comment planifier son potager?	p. 2

Activités récentes de la Société

Le 16 février : Culture et transformation de la lavande par Mary Plante, herboriste et Nancy Corriveau, propriétaire

La propriétaire de la Seigneurie de l'île d'Orléans a d'abord présenté l'histoire du jardin ainsi que ses grandes composantes, dont naturellement la lavanderie, le jardin des 5 sens, le jardin fruitier, le jardin d'ombre, le jardin zen, la forêt zen ainsi que les autres parties du jardin. Elle a ensuite abordé le sujet de la lavande. Cette plante pousse bien dans un sol pauvre, bien égoutté et n'a pas besoin d'eau d'arrosage pour s'épanouir. Elle aime une protection de neige en hiver et une taille en juin. Ici, le lavandin ne réussit pas bien dans notre climat, mais la lavande vraie y pousse allégrement. Il suffit de bien désherber, car la lavande ne supporte pas la compétition. On en tire une huile essentielle aux mille vertus : régulation du système nerveux, propriétés calmantes, sédatives, antidépressives, antispasmodiques, décontractantes musculaires, tonocardiaques, cicatrisantes, antalgiques, etc. L'herboriste et directrice du domaine concocte un grand nombre de produits qui sont disponibles sur place ou par Internet. Elle en a présenté plusieurs aux personnes présentes qui se sont empressées d'en acheter beaucoup.



Messages aux membres

Fête des semences le dimanche 6 mars

Le Réseau d'agriculture urbaine de Québec vous invite à la Fête des semences et de l'agriculture urbaine de Québec! La Fête se tiendra le dimanche 6 mars de 10 h à 16 h 30, au Pavillon Alphonse-Desjardins de l'Université Laval, à Québec. L'endroit est facilement accessible en autobus et le stationnement est gratuit pour la journée. L'entrée est gratuite, mais les contributions volontaires sont appréciées.

Venez faire le plein de semences, de conseils et d'idées pour vos projets de jardinage

Sur place : une quinzaine d'artisans semenciers pour offrir une panoplie de semences rares, patrimoniales et biologiques, des conférences organisées toute la journée sur des sujets variés et plusieurs exposants pour échanger avec les visiteurs qui souhaitent s'initier ou en apprendre davantage sur le jardinage. Cette année, la Fête des semences de Québec souligne l'Année internationale des légumineuses décrétée par l'Organisation des Nations Unies (ONU). Une

dégustation de produits cuisinés avec des légumineuses et des conférences thématiques seront au menu. La Société d'horticulture de Sainte-Foy y animera un stand comme d'habitude.

Restez en contact

Événement Facebook : <https://www.facebook.com/events/1656884497917604/>

Twitter : @AgriUrbaineQc

Site Internet : fete.agricultureurbaine.net

Exposition de peintures et d'aquarelles

Les sociétés d'horticulture de la ville de Québec organisent conjointement une exposition de peintures et d'aquarelles aux thèmes horticoles de leurs membres du 18 au 30 avril 2017 à la Bibliothèque Monique-Corriveau. Donc, à vos pinceaux dès maintenant pour produire le plus d'œuvres possibles pour cette exposition. Les personnes intéressées à participer devront s'inscrire plus tard au début de l'année 2017.

Conférence à la Société d'horticulture de Québec le 1^{er} mars

Une conférence intitulée «Les nouvelles tendances en aménagement paysager » par M. Alain Lorange, architecte-paysagiste, aura lieu le 1^{er} mars prochain au Centre communautaire Marchand, 2740, 2^{ième} Avenue Est. Gratuit pour les membres, 6 \$ pour les non-membres et 3 \$ pour les membres des autres sociétés d'horticulture de la ville de Québec. Infos : (418) 871-1665.

Petits conseils de saison

Comment planifier son potager?

Manger des fruits et légumes frais de son jardin potager s'avère un des grands plaisirs de jardiner. Or il n'est pas toujours évident, surtout pour les débutants, de savoir comment planifier son potager pour obtenir une quantité suffisante de produits sans en obtenir trop pour notre consommation. Il faut aussi choisir le site, préparer le sol, semer ou planter au bon moment. Voici quelques conseils à cet effet.

Choisir le ou les sites de culture des fruits et des légumes

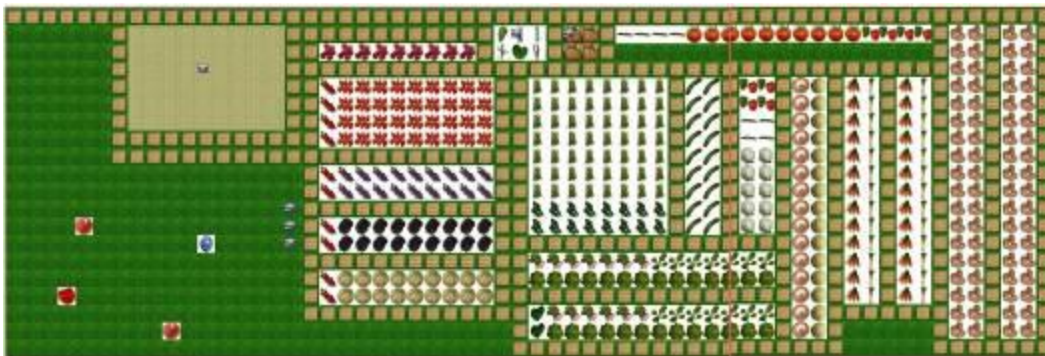
D'abord, il faut bien établir qu'il n'est absolument pas nécessaire de réaliser son potager dans un seul lieu de culture comme le fait la plupart des gens. En effet, il peut être nécessaire à cause de l'ensoleillement, de la nature du sol, du milieu propice ou non, de la facilité d'accès, etc. de plutôt opter pour plusieurs petites parcelles au lieu d'une seule grande. Il n'est d'ailleurs pas du tout interdit de cultiver des fruits et des légumes au milieu des plates-bandes de fleurs et c'est même plutôt in de le faire depuis quelques années.

La très grande majorité des fruits et des légumes exigent le maximum de soleil, idéalement de 8 à 10 heures par jour, mais un grand nombre de ceux-ci peuvent de contenter de beaucoup moins, certains de 3 ou 4 heures sans problèmes. Si les tomates par exemple exigent au moins 6 à 8

heures de soleil par jour, les laitues et les épinards peuvent se contenter de moins de 3 heures de plein soleil. Il est même conseillé de limiter le soleil chaud du milieu de l'été pour les laitues qui monteront en graines plus tardivement à la mi-ombre.

Certaines plantes exigent un sol frais pour bien s'épanouir, alors que d'autres au contraire pousseront mieux dans un sol chaud et sec.

En ayant tous ces principes en tête, on est donc en mesure de choisir la ou les parcelles que nous mettrons en culture.



Préparer le sol

Presque tous les fruits et les légumes poussent bien dans un sol léger, friable et riche en matière organique. La première étape consiste naturellement à désherber la partie qu'on veut cultiver, y compris les racines et enlever les roches du sol. Il n'est pas nécessaire de retourner le sol très profondément pour les végétaux que l'on cultive pour leurs fruits ou leurs feuilles tels les tomates, les poivrons, les laitues, les épinards, etc., mais pour la plupart des légumes racines, il faut travailler le sol en profondeur pour obtenir un beau succès, soit au moins 30 cm pour les carottes et 20 cm pour les autres légumes racines. Il est préférable de ne pas retourner le sol, mais simplement de le travailler pour défaire la motte de terre et permettre aux petites racicules de pénétrer profondément. La raison est que les organismes vivants qu'on y trouve vivent à une certaine profondeur. Si on retourne au fond les organismes qui vivent près de la surface et vice-versa, tous ces organismes mourront et notre sol perdra vraiment en vertu.

La plupart des sols exigent des amendements pour améliorer la texture du terreau, pour nourrir les végétaux que nous y allons cultiver, etc. C'est d'autant plus vrai pour les légumes qui constituent une culture intensive qui littéralement vidant le sol de ses éléments nutritifs. L'amendement idéal est le compost à ajouter tous les ans. On peut aussi fertiliser avec des granules à dégagement lent selon les besoins. Certains sols exigeront aussi des amendements de correction pour divers problèmes : lourdeur, trop d'humidité, acidité, manque de minéraux, etc. Pour connaître les amendements à effectuer, il faut prélever du terreau et le faire analyser dans un centre jardin. Il ne faut pas oublier qu'un bon sol retient l'eau sans rester détrempé.

Semer, planter et tuteurer

On peut acheter un grand nombre de plants prêts à planter dans les centres jardins, mais un certain nombre de légumes doivent être partis directement en semence au sol, notamment les betteraves,

les carottes, les épinards, les haricots, le persil, les pois, etc. Il suffit de suivre les instructions sur les sachets de semences. Plusieurs autres légumes auront une récolte plus rapide en partant les semences à l'intérieur avant de les transplanter au jardin, notamment les laitues, les bettes à carde, etc.

Les légumes qui sont de type grimpant ou devenant très hauts auront avantage à être tuteurés dès leur semis ou leur repiquage au jardin pour éviter de déranger plus tard leurs racines. Ainsi, on tuteure immédiatement les haricots grimpants, les pois, les tomates, etc.

Arrosage et fertilisation

Contrairement aux vivaces, les légumes doivent croître au cours d'une courte saison. C'est pourquoi il faut un milieu extrêmement fertile pour la plupart d'entre eux. Un sol bien préparé au printemps n'a habituellement pas besoin de plus de fertilisants durant l'été sauf pour certains légumes particulièrement gourmands comme les tomates qu'il vaut mieux fertiliser régulièrement.

L'arrosage est essentiel puisque ce sont des annuelles qui ont donc peu de racines profondes. Il est préférable de garder le sol humide. C'est pourquoi un paillis est particulièrement efficace. Arroser le matin est préférable, mais la fin de l'après-midi convient aussi tout à fait. Idéalement, on arrose le sol, pas les végétaux.

Des conseils pour quelques légumes

Les quantités ci-dessous sont calculées pour une famille de 4 personnes pour une consommation à la récolte. Si on veut en conserver pour l'hiver, il faudra en planter davantage.

Légume	Quantité	Conseils
Carottes	3 rangées de 4 mètres	Semer directement au jardin dans un sol travaillé en profondeur (au moins 30 cm) sans débris ou roches dès que le sol est dégelé et réchauffé un peu à environ 2 cm entre les graines, en plein soleil. Éclaircir à 4 cm entre chaque carotte lorsque les plants ont 5 cm de hauteur. Utiliser des rubans de semences évite de devoir éclaircir.
Chou kale	8 plants	Semer dès que l'on peut travailler le dessus du sol, même si le sol est encore gelé en profondeur au soleil ou à la mi-ombre. Les choux kales sont plus sucrés lorsque cultivés en température fraîche, encore en plus après de légers gels. Semer ou planter à 45 cm de distance. On peut aussi acheter des plants en jardinerie. Un sol très riche favorise une meilleure croissance.
Haricots et haricots grimpants	2 rangées de 2 mètres, semées à 6 cm entre les graines et 60 cm entre les rangées	Semer directement au jardin lorsque le sol est réchauffé (plus de 15° Celsius) et que tout risque de gel est écarté, vers le début de juin au soleil ou à la mi-ombre. Mettre les tuteurs des haricots grimpants avant le semis. Semer une 2 ^e fois en

		mi-juillet.
Laitues	2 rangées de 5 mètres, éclaircir à 30 cm entre les plants lorsque poussés à 5 cm	Semer directement au jardin dès que l'on peut travailler le dessus du sol, même si le sol est encore gelé en profondeur à la mi-ombre. Semer régulièrement à toutes les 2 semaines. On peut hâter la récolte en faisant des semis intérieurs vers le 15 avril.
Pois et pois mange-tout	2 rangées de 2 mètres, semées à 6 cm entre les graines et 60 cm entre les rangées	Semer dès que l'on peut travailler le dessus du sol, même si le sol est encore gelé en profondeur au soleil ou à la mi-ombre. Mettre les tuteurs des pois avant le semis. Semer une 2 ^e fois en mi-juillet.
Tomates	3 plants de grosses tomates et 3 plants de tomates cerise	Acheter des plants ou les partir vers le 15 avril à l'intérieur. Les plants de tomates indéterminées donnent davantage de fruits. Transplanter au jardin vers le 10 juin en plein soleil. Mettre les tuteurs avant de planter. Il faut fertiliser régulièrement à tous les 10 jours et tenir absolument le sol humide pour éviter le fendillement des fruits.
Concombres et zuchinis	2 plants à 90 cm de distance	Acheter des plants ou les partir vers le 15 avril à l'intérieur. Transplanter au jardin vers le 10 juin en plein soleil. Mettre les tuteurs avant de planter.

Rotation des lieux de plantation

Pour éviter que des maladies restent dans le sol d'une année à l'autre, il faut effectuer une rotation sur 4 ans des lieux de plantation. Ainsi, une variété de légume ne reviendra au même endroit qu'à tous les 4 ans.

Plantation successives

Si on a peu d'espace, on peut semer successivement divers légumes dans un même endroit. Ainsi, on sème d'abord des radis, puis des carottes dans le même lieu lorsque les radis sont mangés. De même, on peut semer de la laitue une fois que les haricots sont finis.

Voilà et bonne dégustation de vos magnifiques légumes.

Rédaction : Réal Dumoulin / Révision Judith Brillant